

RONIN-MX

Краткое руководство пользователя

V1.0

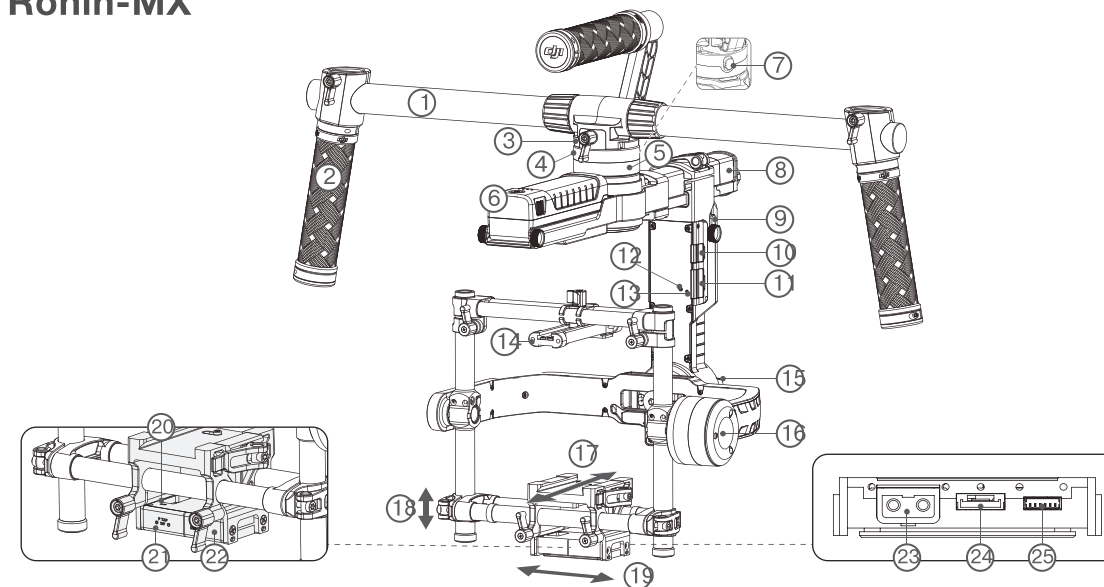


RONIN-MX

www.skymec.ru

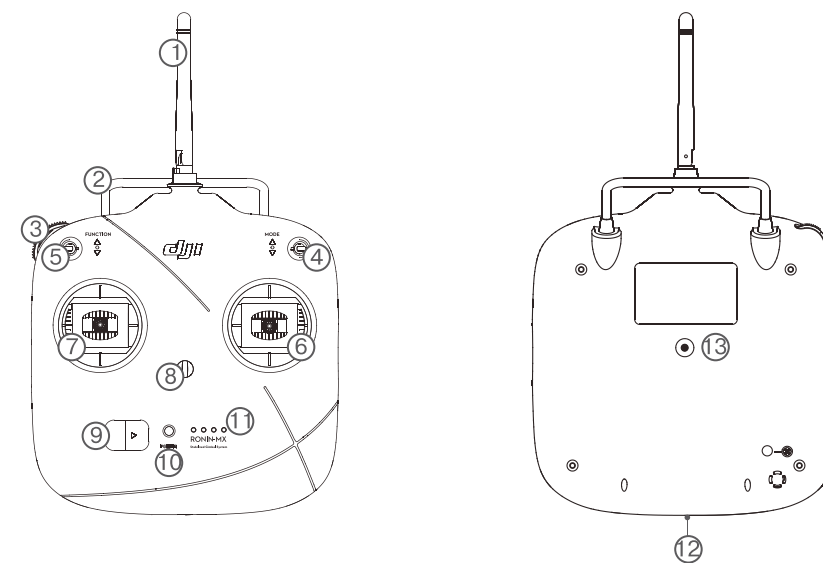
Ronin™ является зарегистрированным товарным знаком DJI
©. 2016 Skymec Все права защищены.
Отпечатано в Китае

Схема Ronin-MX



- | | | |
|--|--|---|
| 1. Верхняя рукоятка | 11. USB порт и порт шины CAN1 | 21. Порт питания навесного оборудования P-TAP |
| 2. Боковая рукоятка | 12. Кнопка сопряжения | 22. Порт питания навесного оборудования USB |
| 3. Крепление подвеса | 13. Светодиодный индикатор подвеса | 23. P-TAP порт (задняя сторона) |
| 4. Порт шины CAN2 | 14. Верхняя установочная пластина камеры | 24. DJI видео-линк (задняя сторона) |
| 5. Мотор вращения | 15. Мотор качения | 25. GCU порт (задняя сторона) |
| 6. Батарея DJI Intelligent | 16. Мотор наклона | |
| 7. Предохранитель | 17. Регулировщик смещения вперед/назад | |
| 8. Ползунок регулировки вращения | 18. Регулировщик вертикального наклона | |
| 9. Монтажная плата с распределителем питания батареи DJI Intelligent | 19. Регулировка качения | |
| 10. Порт приемника D-BUS | 20. Порт IMU | |

Пульт дистанционного управления



- | | | |
|---|------------------------|---|
| 1. Антенна | 6. Правый стик | 11. Индикатор уровня заряда батареи |
| 2. Рукоятка | 7. Левый стик | 12. Порт зарядки батареи и подключения пульта к ПК (порт микро-USB) |
| 3. Левое колесо (функция не меняется) | 8. Крепление ремня | 13. Служебный порт |
| 4. Трехпозиционный переключатель «Режим» (MODE) | 9. Выключатель питания | |
| 5. Трехпозиционный переключатель «Функции» (FUNCTION) | 10. Индикатор питания | |

RONIN-MX

Краткое руководство пользователя

1 Начало работы

A. Загрузите и установите приложение DJI™.

В магазине приложений Apple, App Store, найдите DJI Assistant и следуйте полученным указаниям для его установки на iOS. В магазине приложений Google, Google Play, найдите «DJI Ronin» полученным указаниям для его установки на Android.

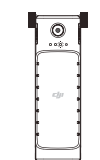
B. Перед началом эксплуатации RONIN-MX удостоверьтесь, что вы зарядили батарею DJI Intelligent. Один раз нажмите кнопку включения батареи DJI Intelligent. Батарея покажет текущий уровень заряда. Нажмите и удерживайте кнопку включения батареи DJI Intelligent в течение секунды. RONIN-MX включится.

C. Для включения пульта ДУ сдвиньте переключатель на пульте вправо. Индикаторы уровня заряда батареи укажут текущее состояние батареи. Если прозвучит сигнал предупреждения о низком заряде батареи, следует зарядить батарею посредством порта зарядки микро-USB.

Используйте мобильное устройство, поддерживающее iOS 7.1 или выше, или Android 4.3 или выше.



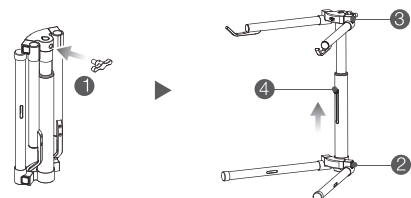
DJI Assistant



Низк. — Уровень заряда —> Выс.

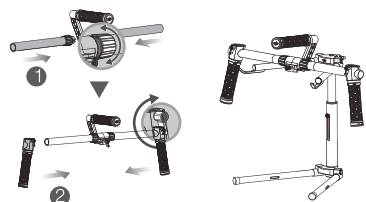
2 Сборка Ronin-MX

A. Установите подставку для сборки, как показано на рисунке. Затяните ручку. Нажмите кнопки на внешних сторонах нижних стоек и разверните стойки вниз, по направлению от подставки для сборки. Затем нажмите кнопки на внешних сторонах верхних кронштейнов и потяните их вверх, по направлению от подставки для сборки. Нажмите кнопку на вертикальном кронштейне и потяните его вверх, чтобы раздвинуть подставку.



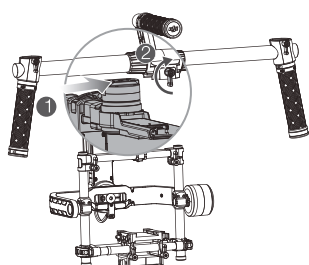
B. Сборка ручек.

Установите перекладчины на обе стороны верхней рукоятки и затяните зажимные винты.

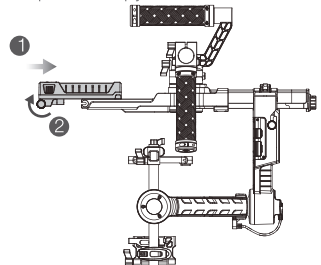


C. Присоединение Ronin-MX к ручке.

Двигайте рамку горизонтально к рулю. Нажмите кнопку, когда услышите щелчок, который указывает, что крепление защелкнулось.



D. Чтобы вставить батарею DJI Intelligent на Ronin-MX ослабьте зазорные винты на любой стороне батареи и вставьте ее непосредственно в подвес, а затем сдвиньте ее непосредственно к раме. Закрутите винты.

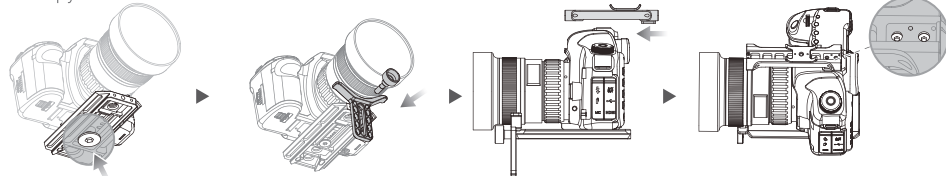


3 Установка камеры на крепежную пластину

A. Установите камеру на крепежной пластине и затяните винты.

B. Установите держатель объектива на крепежную пластину. Нажмите снизу на держатель объектива и затяните винты.

C. Установите верхнюю крепежную пластину камеры к верху камеры через внешнюю вспышку и затем закрутите винты.

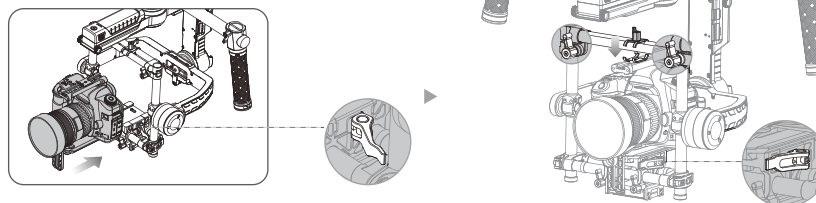


Шаги, описанные выше, подходят для большинства камер. При установке камер RED или ARRI должны использоваться надлежащие аксессуары.

4 Установка камеры на Ronin-MX

A. Вставьте камеру до щелчка фиксатора.

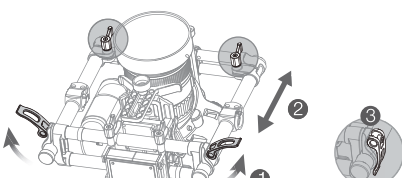
B. Установите перекладчину в вертикальное положение, чтобы она подошла к верхней крепежной пластине камеры. Когда камера достигнет относительного баланса, привинтите зажимы со стороны камеры и ручки замка.



5 Балансировка

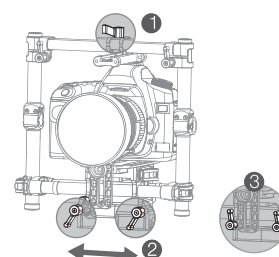
A. Балансировка вертикального наклона

Поверните ось наклона, чтобы объектив камеры смотрел вверх, и ослабьте две вертикальных регулировочных петли на верхней перекладчине. Мягко сдвигайте штангу крепления камеры вперед или назад до тех пор, пока камера в свободном положении не будет смотреть вверх. Закройте петли обратно в закрытое положение и затяните.



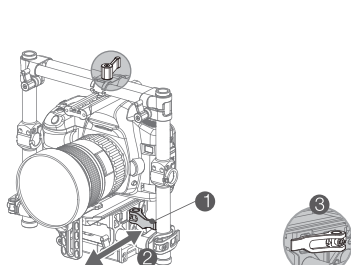
B. Балансировка оси качения (продольной).

Ослабьте три стопорных кольца оси качения и сдвигайте камеру влево или вправо до тех пор, пока ось качения не выровняется. Затяните два стопорных кольца.



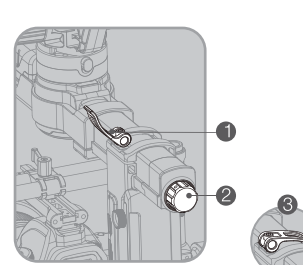
C. Балансировка глубины оси наклона.

Ослабьте боковую скобу и ослабьте защелку на крестовине и сдвигайте камеру вперед или назад до тех пор, пока ось наклона не выровняется. Затяните боковую скобу и защелку.



D. Балансировка оси панорамного вращения

Раскройте скобу на оси вращения и поверните защелку, чтобы сдвинуть сборку. После завершения балансировки зажмите скобу.



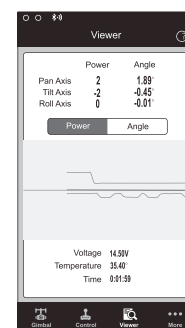
6 Сопряжение с приложением DJI

A. Включите Ronin-MX. Включите на вашем мобильном устройстве Bluetooth и запустите приложение DJI.

B. В приложении DJI подключите ваше мобильное устройство к Ronin-MX.

C. Проверьте балансировку на странице «Просмотр» (Viewer). Если показатель балансировки какой-либо оси выше 10, следует провести повторную балансировку камеры.

Активация необходима только в том случае, если Ronin-MX используется впервые, в противном случае подвес не будет работать. Для того чтобы активировать Ronin-MX, установите связь с Интернетом на своем мобильном телефоне, далее нажмите «More» на странице приложения DJI и нажмите кнопку «Activate».

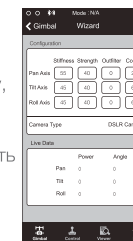


7 Использование Ronin-MX на земле

A. Настройка приложения DJI

- Установив Ronin-MX на подставку для сборки и правильно сбалансировав камеру, нажмите кнопку Типа Камеры и выберите DSLR Camera или RED Camera.
- При необходимости, включите или выключите «режим портфеля» (Briefcase Mode) и «режим плавного отслеживания» (SmoothTrack Mode), и скорректируйте скорость управления по мере необходимости.

Вы можете также использовать программное обеспечение DJI Assistant для PC/MAC, чтобы активировать и сконфигурировать Ronin-MX. Для получения дополнительной информации обратитесь к Руководству пользователя



B. Подключение пульта дистанционного управления к Ronin-MX.

- Включите Ronin-MX. Нажмите утопленную кнопку «сопряжения» Ronin-MX (на рисунке) чем-либо острым, например, скрепкой.
- Включите пульт дистанционного управления. Если светодиодный индикатор подвеса, не мигая, горит зеленым цветом, это означает, что сопряжение пульта дистанционного управления и Ronin-MX прошло успешно.



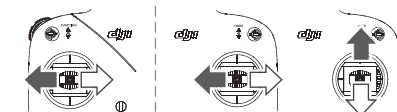
C. Эксплуатация пульта дистанционного управления.

- Переключатель режимов:
 - Выберите скорость SmoothTrack в зависимости от позиций:

Положение 1	Положение 2	Положение 3
-Быстрая	-Норма	-Медленная
 - Включить функцию остановки мотора можно путем быстрого переключения переключателя функций вверх и вниз три раза.
- Переключатель РЕЖИМОВ: для переключения на плавное слежение

Положение 1	-Свободно, плавное отслеживание выключено
Положение 2	-Свободно, плавное отслеживание включено
Положение 3	-Возврат к центральному положению, плавное отслеживание включено

- Левый стик: Горизонтальные движения левого стика управляют осью качения (продольной).
- Правый стик: Горизонтальные движения правого стика управляют осью панорамного вращения. Вертикальные движения правого стика управляют осью наклона

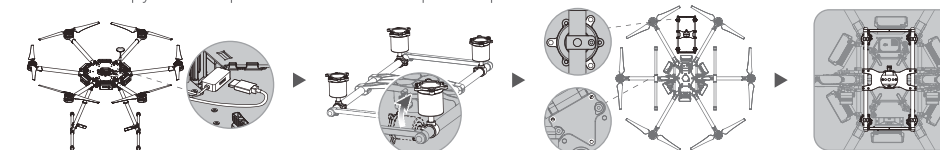


8 Использование совместно с Matrice 600

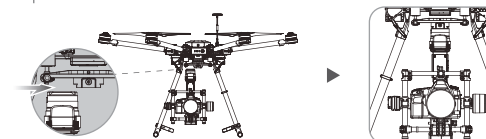
Убедитесь, что Ronin-MX активирован, камера надежно закреплена, а баланс скорректирован должным образом. Убедитесь, что верхняя крышка и нижняя крышка центральной рамы Matrice 600 и комплект монтажа дополнительного оборудования сняты.

A. Установка Ronin-MX на Matrice 600

- Включите один конец комплектного кабеля CAN в порт CAN1 основного контроллера Matrice 600 и вытяните другой конец через выход центральной рамы. Далее установите обратно верхнюю и нижнюю крышку Matrice 600.
- Скорректируйте установочный амортизатор Ronin-MX, затем закрутите винты на соединителе.
- Смонтируйте амортизатор на нижнюю часть Matrice 600 с направлением фиксирующей защелки вперед, затем закрутите 12 крепежных винтов амортизатора.



- Сдвиньте подвес в соединитель для подвеса амортизатора, затем затяните фиксирующую защелку до щелчка.
- Вставьте кабель CAN в порт CAN2 на Ronin-MX.



Убедитесь, что Ronin-MX установлен соответствующим образом и надежно закреплен, всё подключено правильно и ничто не мешает движению подвеса Ronin-MX.

B. Настройка через приложение DJI GO

- Установите режим передачи информации приложения DJI GO: щелкните **HD**, отключите порт EXT, а затем отрегулируйте частоту (Bandwidth Allocation) и удостоверьтесь, что процент «HDMI» больше 0%. Установите режим передачи информации приложения Out Mode в положение HDMI.
- Для настройки подвеса выберите тип камеры: > > **Camera Type**

Для управления подвесом Ronin-MX используйте пульт дистанционного управления Matrice 600.